

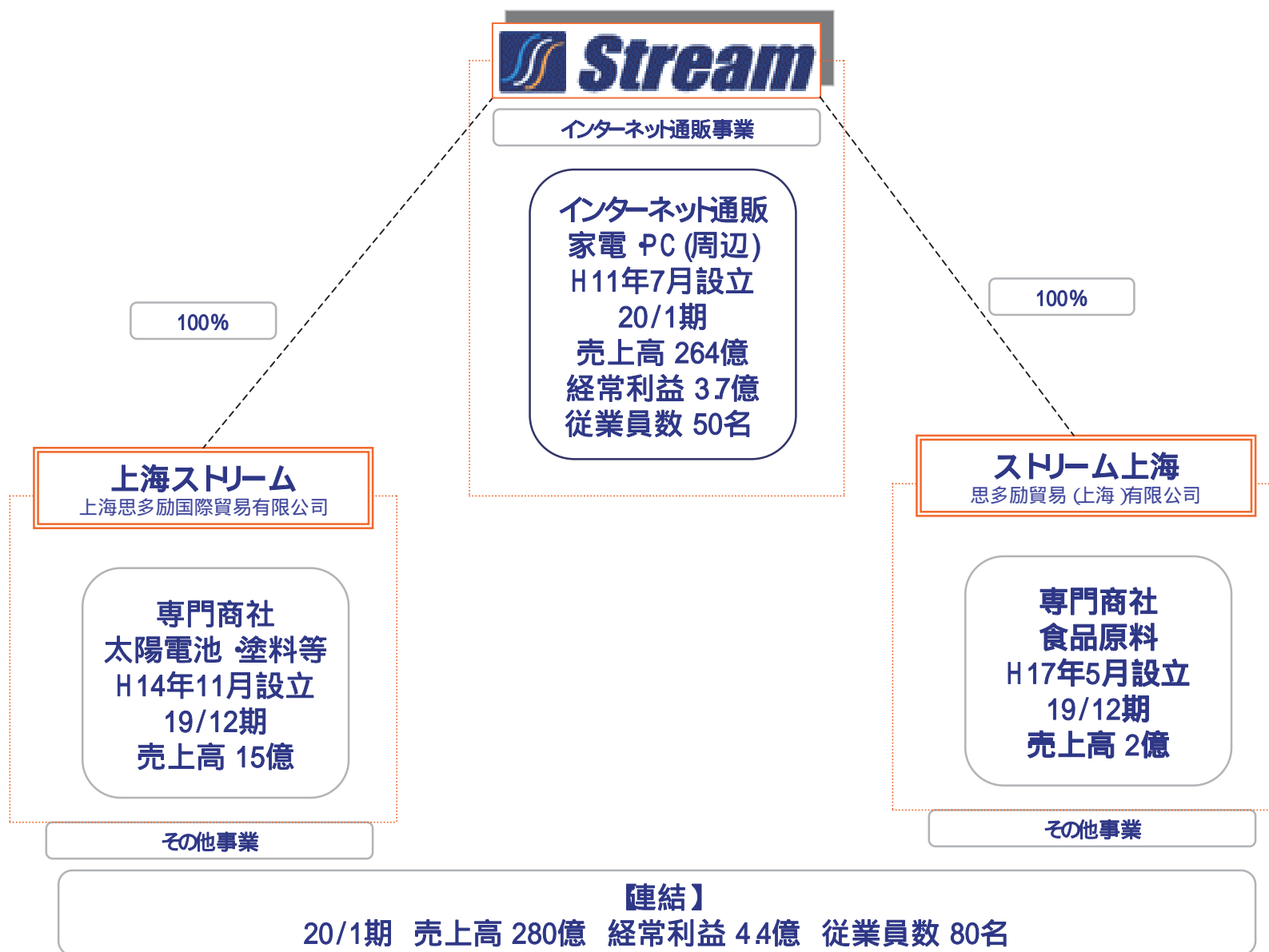
株式会社ストリーム 21/1期 1Q(20/2 ~ 20/4)決算 説明資料

平成20年6月19日

URL <http://www.stream-jp.com/>

東証マザーズ 3071

3	ストリームグループの概要
4	業績ハイライト
5	業績比較 (連結)
6	業績比較 (単体)
7	商品別売上高
8	集客データ
9	来客数 / 購買客数
10	販売管理費
11	貸借対照表
12	中国における事業
13	経営戦略概要
14	重点施策



21/1期 1Q (20年2月～20年4月) 業績ハイライト

連結



売上高 7,405百万円 (前年同期比 17.2%増)

営業利益 72百万円 (前年同期比 38.5%減)

経常利益 77百万円 (前年同期比 11.5%減)

インターネット事業



売上高 7,073百万円 (前年同期比 20.2%増)
営業利益 68百万円 (前年同期比 17.3%減)

売上は引続き伸びるも、自社物流の強化による物流費増や販売にかかわる手数料増を賄えず減益

(主要取扱商品 家電・PC)

その他事業

上海ストリーム
上海思多励国際貿易有限公司

ストリーム上海
思多励貿易(上海)有限公司

売上高 331百万円 (前年同期比 25.5%減)
営業利益 3百万円 (前年同期比 81.9%減)

太陽電池関連の商品供給難等と食品添加剤の不振により減収減益

(主要取扱商品 太陽電池関連機械・材料、塗料、食品添加剤)

17.2%の増収、粗利率は横這い
販売管理費の増加を賄えず、営業利益前年同期比割れ

	21/1 1Q	構成比	20/1 1Q	構成比	増減額	増減率
売上高	7,405,085	-	6,317,636	-	1,087,449	17.2%
売上原価	6,837,481	92.3%	5,840,357	92.4%	997,124	17.1%
売上高総利益	567,604	7.7%	477,279	7.6%	90,325	18.9%
販管費	495,519	6.7%	359,804	5.7%	135,715	37.7%
営業利益	72,085	1.0%	117,474	1.9%	-45,389	-38.6%
経常利益	77,659	1.0%	87,025	1.4%	-9,366	-10.8%
純利益	43,477	0.6%	56,765	0.9%	-13,288	-23.4%

業績比較 (単体)



19.8%の増収、粗利率は横這い
 販売管理費の増加を賄えず、営業利益前年同期比割れ
 前年同期は株式上場に伴う費用33百万円あり、経常利益は前年同期比14.4%増

	21/1 1Q	構成比	20/1 1Q	構成比	増減額	増減率
売上高	7,105,527	-	5,931,499	-	1,174,028	19.8%
売上原価	6,582,650	92.6%	5,497,998	92.7%	1,084,652	19.7%
売上高総利益	522,876	7.4%	433,501	7.3%	89,375	20.6%
販管費	452,266	6.4%	333,532	5.6%	118,734	35.6%
営業利益	70,609	1.0%	99,968	1.7%	-29,359	-29.4%
経常利益	80,540	1.1%	70,403	1.2%	10,137	14.4%
純利益	47,577	0.7%	39,964	0.7%	7,613	19.0%

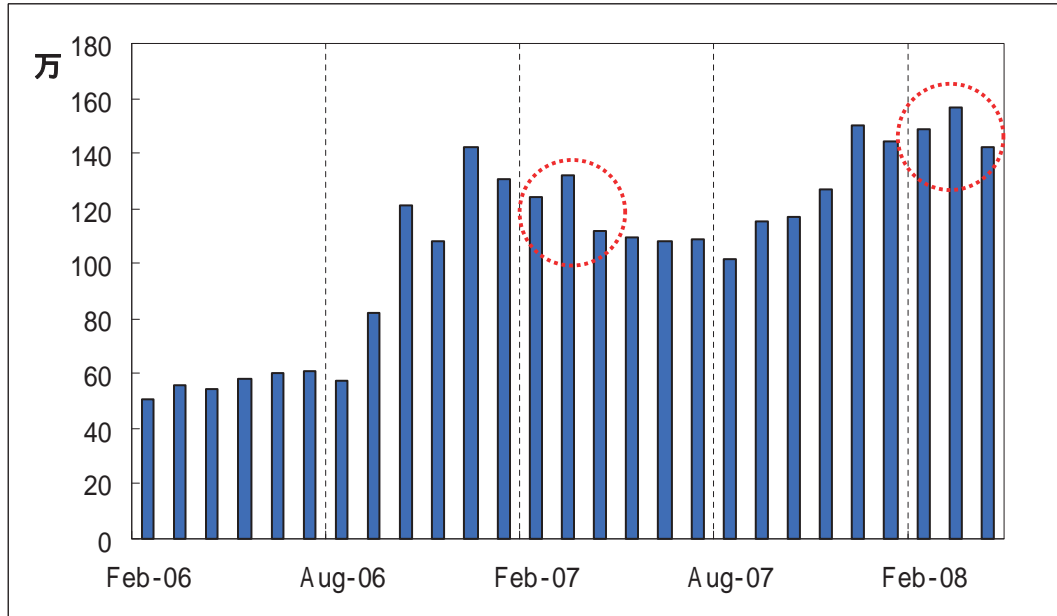
前期より引き続き注力している「家電」は46.5%の大幅増
 モデルチェンジ等の影響もありパソコンも大幅増
 前年同期に好調の「周辺」は前年同期並みの水準、デジカメはやや低調

	21/1 1Q	構成比	20/1 1Q	構成比	増減額	増減率
家電	2,636,370	37.3%	1,799,437	30.3%	836,933	46.5%
パソコン	1,595,654	22.6%	1,211,756	20.4%	383,898	31.7%
周辺/デジカメ	2,466,543	34.9%	2,509,912	42.3%	-43,369	-1.7%
その他	374,533	5.3%	376,159	6.3%	-1,626	-0.4%
合計	7,073,101	100.0%	5,931,499	100.0%	1,141,602	19.2%

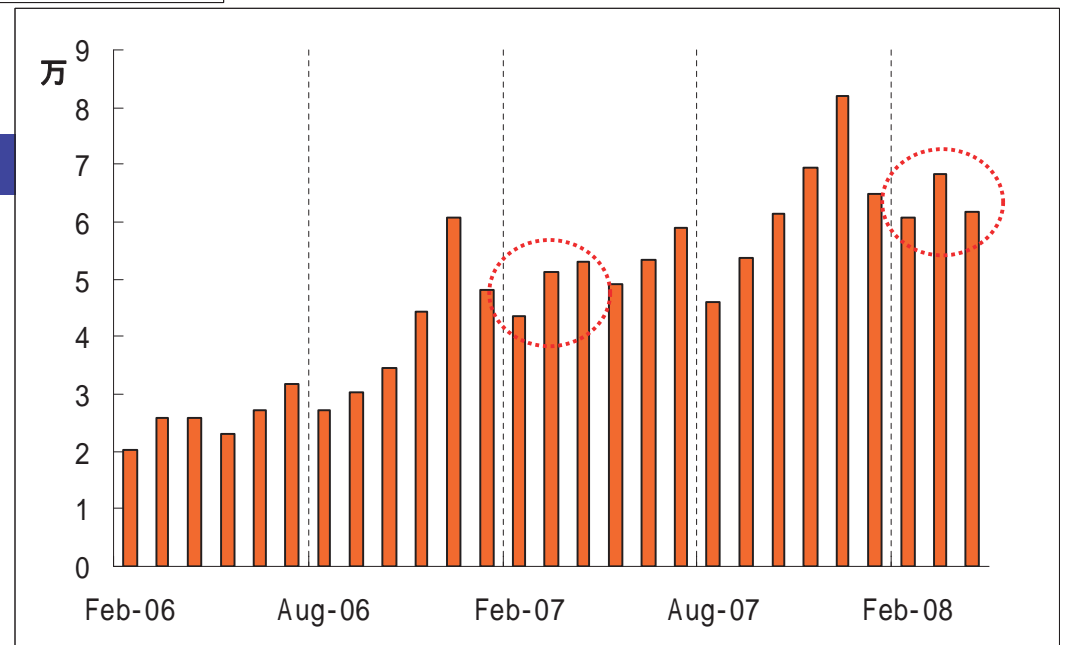
購買客数は前年同期比28.7%増と堅調な伸び

	21/1 1Q		20/1 1Q		同期比		同率
来客数	448	万人	368	万人	79	万人	21.7%
購買客数	19	万人	14	万人	5	万人	28.7%
会員数	113	万人	74	万人	38	万人	52.1%

来客数 購買客数 推移



購買客数



荷造発送費は前年同期比 61.0%増、受注件数・個数の増加に比して大幅な伸び
 支払手数料は前年同期比 52.0%増、クレジット支払手数料と代引手数料の増加等が主因

	21/1 1Q	構成比	20/1 1Q	構成比	増減額	増減率
荷造発送費	131,809	26.6%	81,847	22.7%	49,962	61.0%
給与・賞与及び賞引	76,866	15.5%	59,169	16.4%	17,697	29.9%
支払手数料	74,287	15.0%	48,876	13.6%	25,411	52.0%
販売手数料	56,276	11.4%	49,227	13.7%	7,049	14.3%
ポイント引当繰入	7,471	1.5%	-	-	-	-
その他	148,810	30.0%	120,685	33.5%	28,125	23.3%
合計	495,519	100.0%	359,804	100.0%	135,715	37.7%

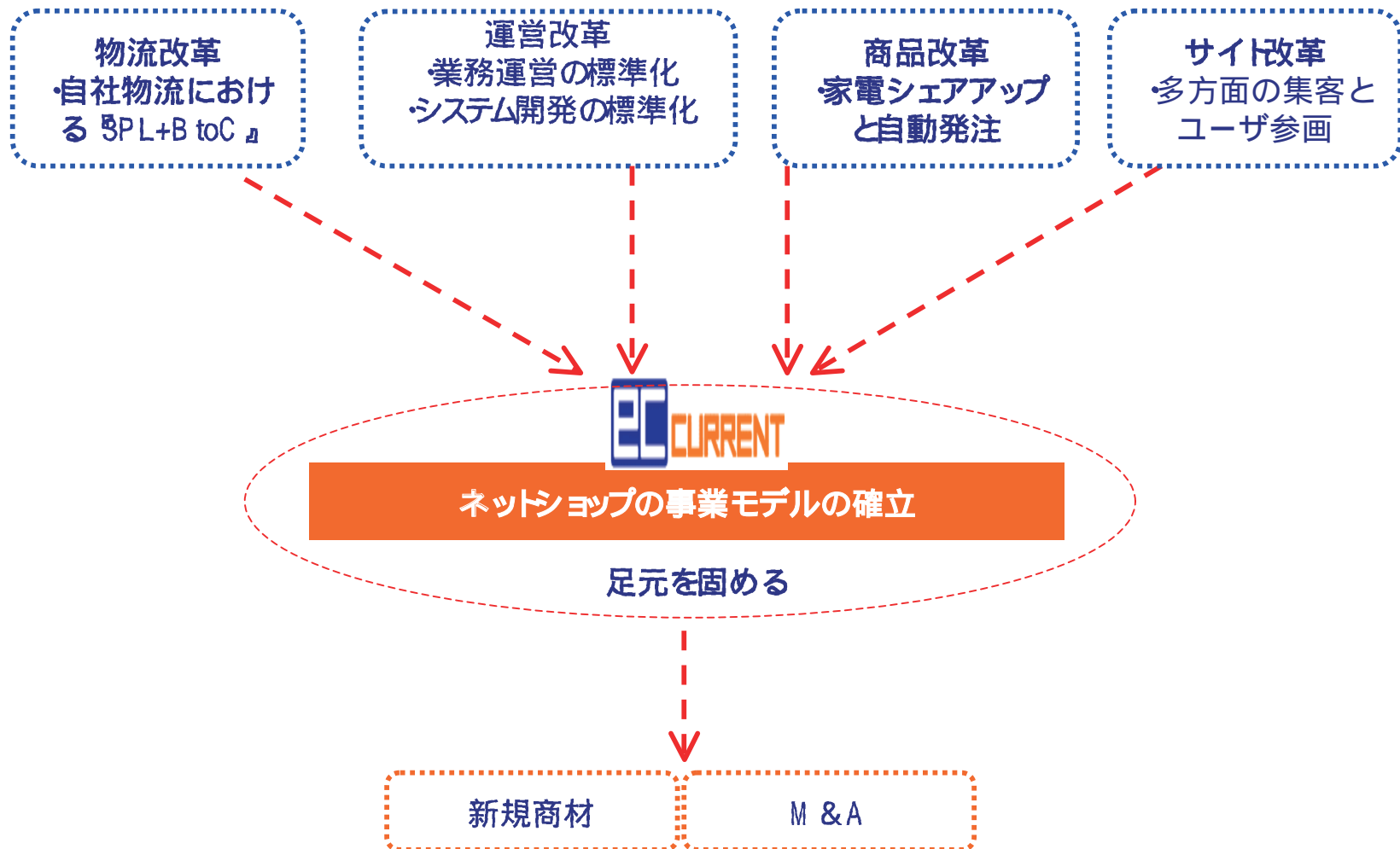
貸借対照表

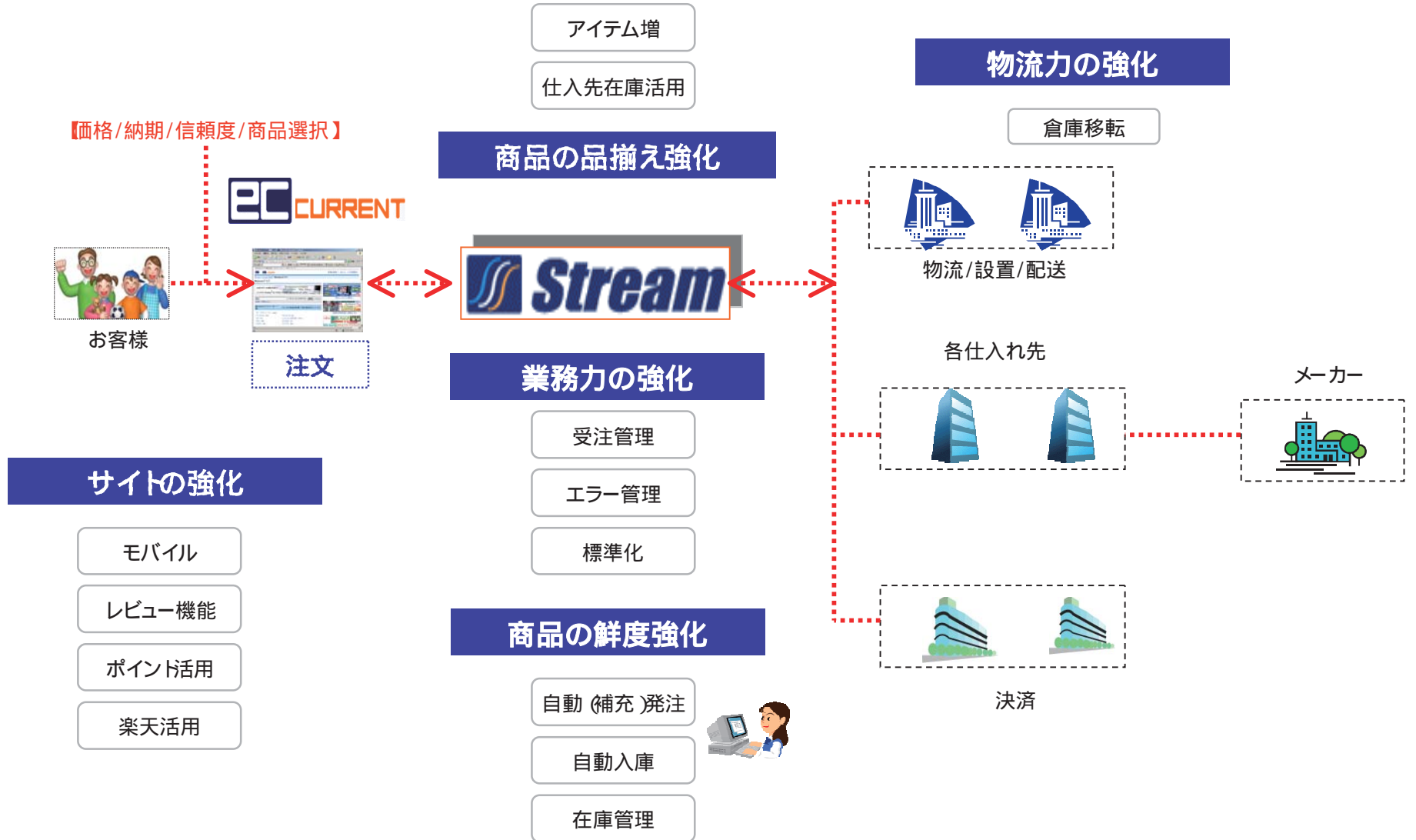


	21/1 1Q	構成比	20/1 1Q	構成比	増減額	増減率
流動資産	2,607,033	81.5%	2,789,497	83.9%	-182,464	-6.5%
現預金	959,876	30.0%	974,700	29.3%	-14,824	-1.5%
受取手形売掛金	600,672	18.8%	745,765	22.4%	-145,093	-19.5%
棚卸資産	978,405	30.6%	981,309	29.5%	-2,904	-0.3%
固定資産	592,473	18.5%	533,468	16.0%	-	11.1%
有形固定資産	42,916	1.3%	27,930	0.8%	14,986	53.7%
無形固定資産	254,670	8.0%	210,809	6.3%	43,861	20.8%
投資その他資産	294,885	9.2%	294,728	8.9%	157	0.1%
資産合計	3,199,506	100.0%	3,324,363	100.0%	-124,857	-3.8%
流動負債	1,391,317	43.5%	1,513,923	45.5%	-122,606	-8.1%
買掛金	1,002,375	31.3%	1,384,669	41.7%	-382,294	-27.6%
固定負債	0	0.0%	201,881	6.1%	-201,881	-
負債合計	1,391,317	43.5%	1,715,804	51.6%	-324,487	-18.9%
株主資本	1,816,406	56.8%	1,597,002	48.0%	219,404	13.7%
資本金	619,625	19.4%	619,625	18.6%	0	-
資本剰余金	559,625	17.5%	559,625	16.8%	0	-
利益剰余金	651,538	20.4%	417,752	12.6%	233,786	56.0%
自己株式	-14,381	-	0	0.0%	-14,381	-
純資産	1,808,189	56.5%	1,608,559	48.4%	199,630	12.4%

太陽電池関連部門の不調を塗料部門でカバーするも減収減益
 食品添加剤部門は、前年同期比増収だが利益は水面下

	21/1 1Q	構成比	20/1 1Q	構成比	増減額	増減率
売上高	317,565	-	399,046	-	-81,481	-20.4%
営業費用	315,273	99.3%	395,664	99.2%	-80,391	-20.3%
営業利益	2,291	0.7%	3,382	0.8%	-1,091	-32.3%





本説明資料に含まれる将来の見通しに関する部分は、現時点で入手可能な情報に基づき判断したものであり、多分に不確定な要素を含んでおります。実際の業績等は、さまざまな要因の変化などにより、これらの見通しと異なる場合がありますことをご了承ください。

【Rに関するお問い合わせ先】
ストリーム経営企画部
TEL 03-5256-7684
ir@stream-jp.com