

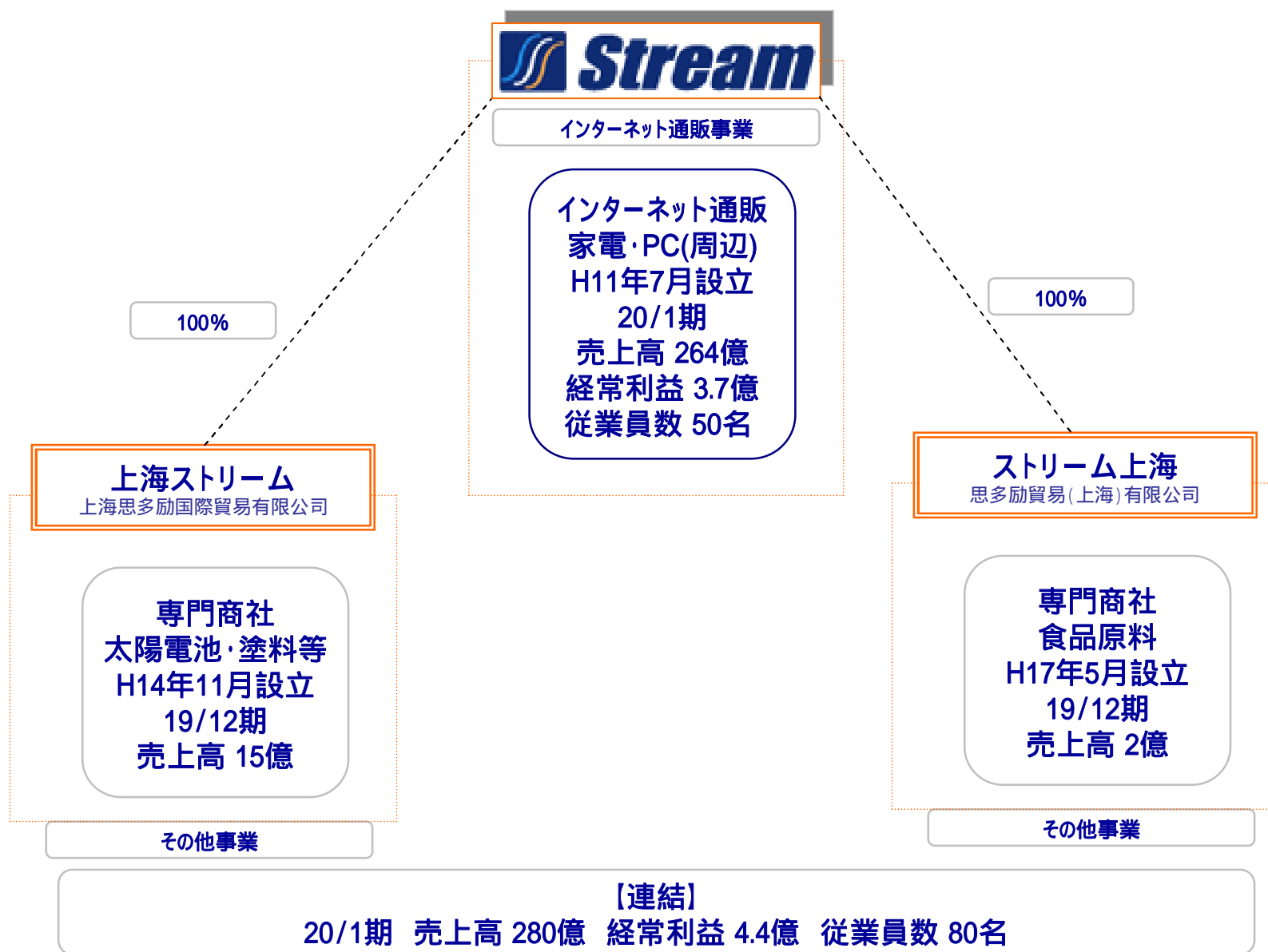
株式会社ストリーム 21/1期 中間決算 説明資料

平成20年9月18日

URL: <http://www.stream-jp.com/>

東証マザーズ 3071

| | |
|----|-----------------|
| 3 | ストリームグループの概要 |
| 4 | 業績ハイライト |
| 5 | 業績比較(連結) |
| 6 | 業績比較(単体) |
| 7 | 商品別売上高 |
| 8 | 集客データ |
| 9 | 来客数 / 購買客数 |
| 10 | 販売管理費 |
| 11 | 貸借対照表 |
| 12 | その他事業 |
| 13 | 中間期(2Q)概要と今後の戦略 |



21/1期 中間期業績ハイライト

連結



売上高 14,112百万円 (前年同期比 10.2%増)

営業利益 200百万円 (前年同期比 2.2%減)

経常利益 220百万円 (前年同期比 14.6%増)

インターネット事業



売上高 13,233百万円 (前年同期比 12.4%増)

営業利益 174百万円 (前年同期比 14.6%増)

売上は引続き伸びるも、物流費増や販売手数料増で利益伸びず

(主要取扱商品 家電・PC)

その他事業

上海ストリーム
上海思多励国际贸易有限公司

ストリーム上海
思多励貿易(上海)有限公司

売上高 878百万円 (前年同期比 15.4%減)

営業利益 26百万円 (前年同期比 50.5%減)

太陽電池関連の商品供給難等と
食品添加剤の不振により減収減益

(主要取扱商品 太陽電池関連機械・材料、塗料、食品添加剤)

業績比較(連結)



10.2%の増収、粗利率1.2%アップし8.6%
販売管理費の増加を賄えず(売上高販管費率7.2%)営業利益は前期比マイナス

| | 21/1 中間 | 構成比 | 20/1 中間 | 構成比 | 増減額 | 増減率 |
|--------|---------|-------|---------|-------|-------|-------|
| 売上高 | 14,112 | - | 12,808 | - | 1,304 | 10.2% |
| 売上原価 | 12,900 | 91.4% | 11,853 | 92.5% | 1,047 | 8.8% |
| 売上高総利益 | 1,211 | 8.6% | 954 | 7.4% | 257 | 26.9% |
| 販管費 | 1,011 | 7.2% | 749 | 5.8% | 262 | 35.0% |
| 営業利益 | 200 | 1.4% | 205 | 1.6% | -5 | -2.4% |
| 経常利益 | 220 | 1.6% | 192 | 1.5% | 28 | 14.6% |
| 純利益 | 129 | 0.9% | 114 | 0.9% | 15 | 13.2% |

単位:百万円

業績比較(単体)



11.5%の増収、粗利の伸びは前期比28.5%の大幅増
 売上高11.5%増(受注件数18%増)、販売管理費 36.9%増
 経常利益は前年同期比18.9%増

| | 21/1 中間 | 構成比 | 20/1 中間 | 構成比 | 増減額 | 増減率 |
|--------|---------|-------|---------|-------|-------|-------|
| 売上高 | 13,294 | - | 11,926 | - | 1,368 | 11.5% |
| 売上原価 | 12,203 | 91.8% | 11,077 | 92.9% | 1,126 | 10.2% |
| 売上高総利益 | 1,091 | 8.2% | 849 | 7.1% | 242 | 28.5% |
| 販管費 | 913 | 6.9% | 667 | 5.6% | 246 | 36.9% |
| 営業利益 | 177 | 1.3% | 181 | 1.5% | -4 | -2.2% |
| 経常利益 | 195 | 1.5% | 164 | 1.4% | 31 | 18.9% |
| 純利益 | 112 | 0.8% | 91 | 0.8% | 21 | 23.1% |

単位:百万円

注力している「家電」は34.9%の大幅増
社内体制の見直しによりパソコンに注力し、堅調な伸び
周辺/デジカメが低調

| | 21/1 中間 | 構成比 | 20/1 中間 | 構成比 | 増減額 | 増減率 |
|---------|---------|--------|---------|--------|-------|-------|
| 家電 | 5,109 | 38.6% | 3,786 | 32.2% | 1,323 | 34.9% |
| パソコン | 2,846 | 21.5% | 2,363 | 20.1% | 483 | 20.4% |
| 周辺/デジカメ | 4,577 | 34.6% | 4,893 | 41.6% | -316 | -6.5% |
| その他 | 701 | 5.3% | 728 | 6.2% | -27 | -3.7% |
| 合計 | 13,233 | 100.0% | 11,770 | 100.0% | 1,463 | 12.4% |

単位:百万円

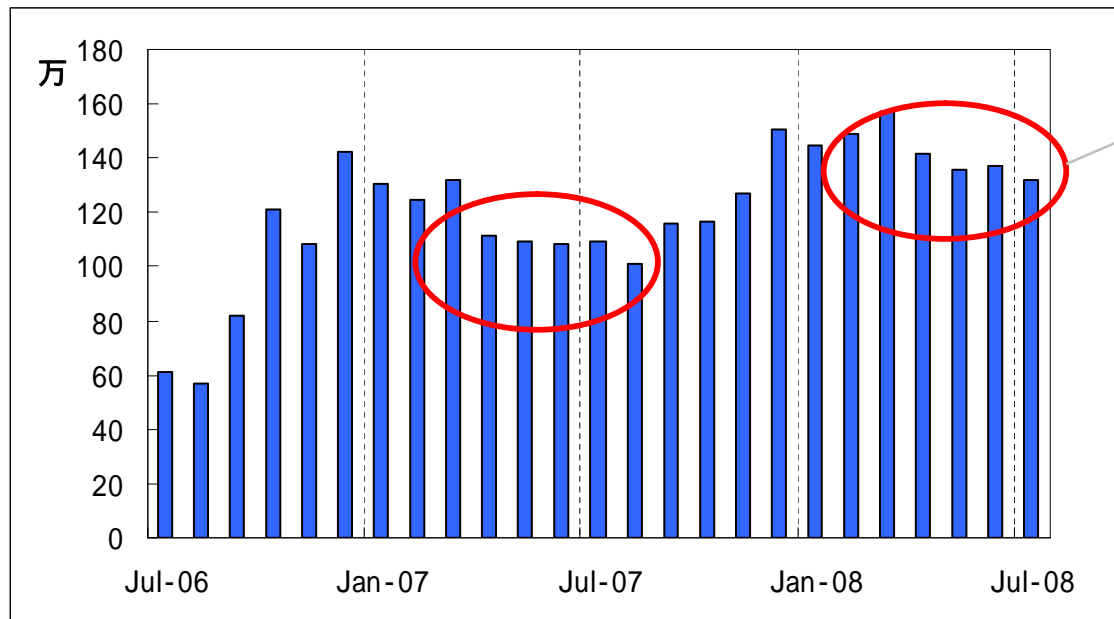
来客数は前年同期比 23%増と堅調な伸び
 自社物流発送件数は、47%と大幅な伸び

| | 21/1 中間 | 20/1 中間 | 同期比 | 同率 |
|--------|-----------|-----------|----------|-----|
| 来客数 | 8,537千人 | 6,950千人 | 1,587千人 | 23% |
| 購買客数 | 366千人 | 309千人 | 57千人 | 18% |
| 会員数 | 1,216千人 | 833千人 | 383千人 | 46% |
| 自社物流発送 | 314,392 個 | 214,434 個 | 99,958 個 | 47% |

来客数 購買客数 推移

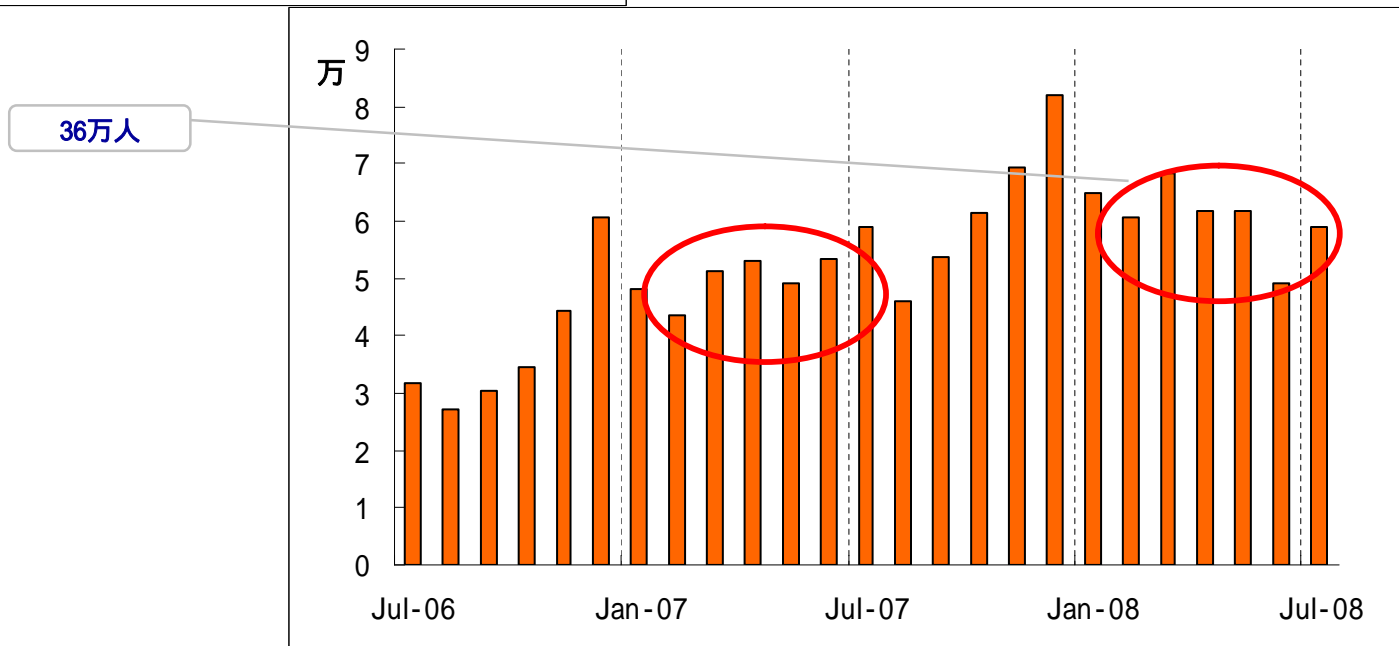


来客数



853万人

購買客数



36万人



粗利が前期比28.5%の大幅増だが
主に受注件数と自社物流取扱個数の増加に伴い荷造発送費、支払手数料は大幅増

| | 21/1 中間 | 構成比 | 20/1 中間 | 構成比 | 増減額 | 増減率 |
|----------------------|-----------|--------|---------|--------|---------|-------|
| 荷造発送費 | 258,705 | 25.9% | 172,462 | 23.0% | 86,243 | 50.0% |
| 給与・賞与及び賞引 | 164,233 | 16.4% | 129,234 | 17.2% | 34,999 | 27.1% |
| 支払手数料 | 152,793 | 15.3% | 98,455 | 13.1% | 54,338 | 55.2% |
| 販売手数料 | 100,711 | 10.1% | 78,415 | 10.5% | 22,296 | 28.4% |
| ポイント引当繰入 | 10,567 | 1.1% | 0 | - | - | - |
| その他 | 313,205 | 31.3% | 271,198 | 36.2% | 42,007 | 15.5% |
| 合計 <small>千円</small> | 1,000,214 | 100.0% | 749,764 | 100.0% | 250,450 | 33.4% |

貸借対照表



販売機会損失を防ぐため売れ筋商品の確保(棚卸資産の増加、仕入増 買掛金の増加)

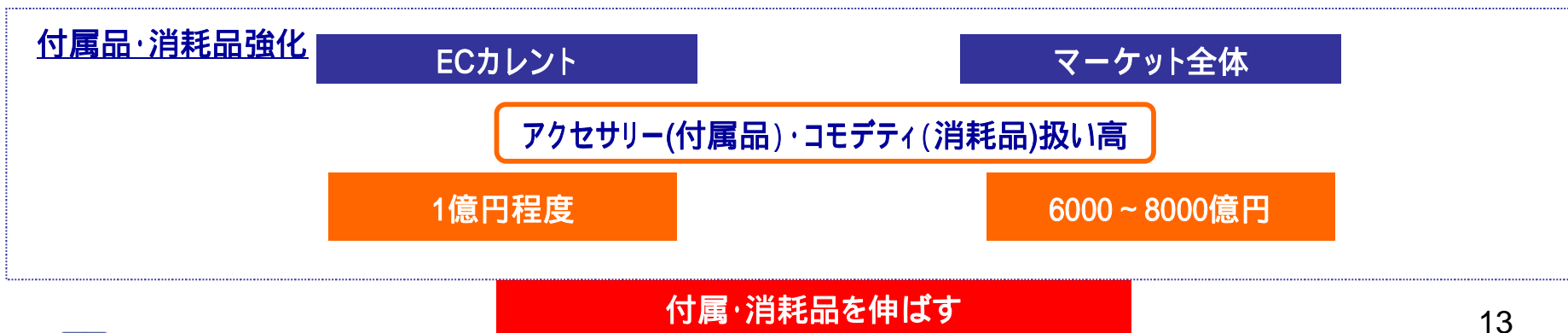
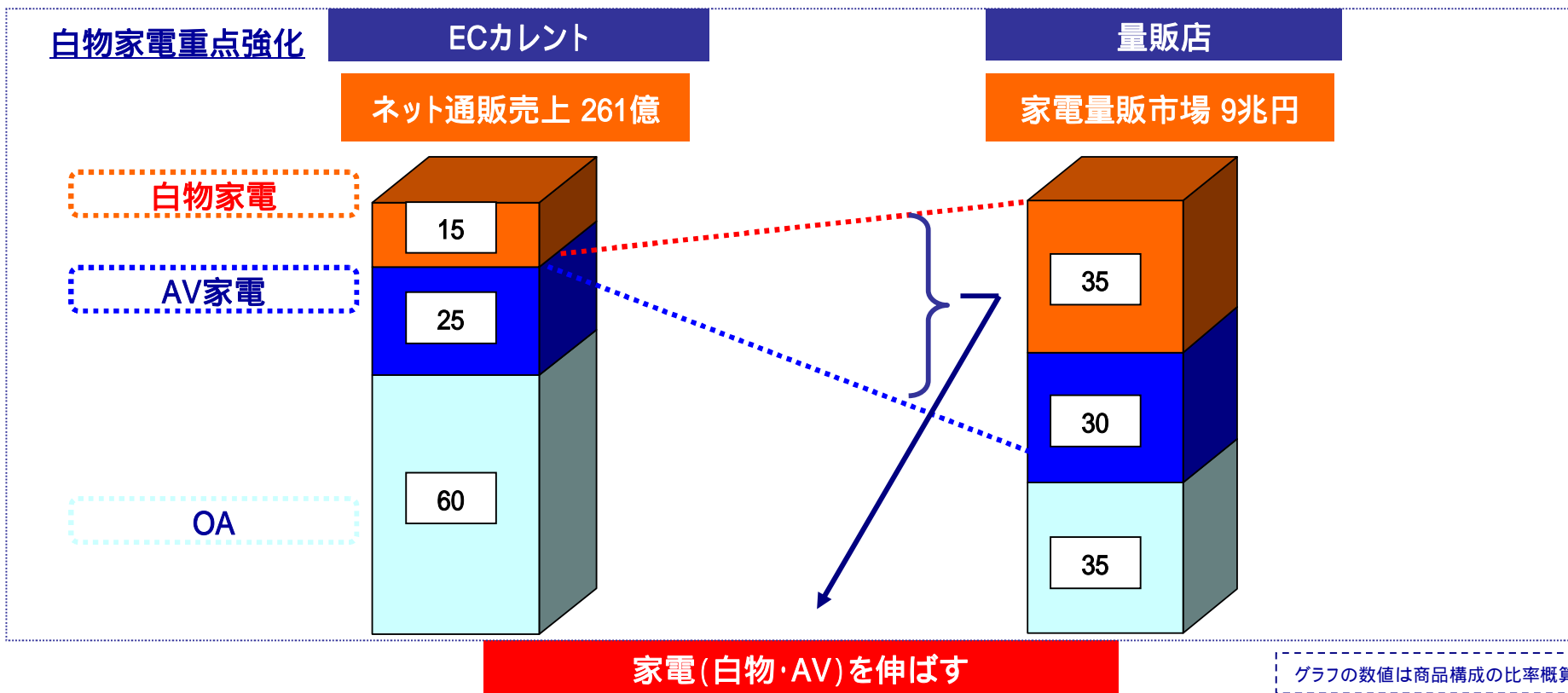
| | 21/1 中間 | 構成比 | 20/1 中間 | 構成比 | 増減額 | 増減率 |
|---------|---------|--------|---------|--------|-------|--------|
| 流動資産 | 3,866 | 86.8% | 2,782 | 83.7% | 1,084 | 39.0% |
| 現預金 | 1,257 | 28.2% | 1,151 | 34.6% | 106 | 9.2% |
| 受取手形売掛金 | 871 | 19.6% | 857 | 25.8% | 14 | 1.6% |
| 棚卸資産 | 1,579 | 35.5% | 687 | 20.7% | 892 | 129.8% |
| 固定資産 | 587 | 13.2% | 538 | 16.2% | - | 9.1% |
| 有形固定資産 | 38 | 0.9% | 33 | 1.0% | 5 | 15.2% |
| 無形固定資産 | 253 | 5.7% | 212 | 6.4% | 41 | 19.3% |
| 投資その他資産 | 296 | 6.6% | 292 | 8.8% | 4 | 1.4% |
| 資産合計 | 4,454 | 100.0% | 3,322 | 100.0% | 1,132 | 34.1% |
| 流動負債 | 2,566 | 57.6% | 1,647 | 49.6% | 919 | 55.8% |
| 買掛金 | 2,073 | 46.5% | 1,245 | 37.5% | 828 | 66.5% |
| 固定負債 | 0 | 0.0% | 1 | 0.0% | -1 | - |
| 負債合計 | 2,566 | 57.6% | 1,649 | 49.6% | 917 | 55.6% |
| 株主資本 | 1,879 | 42.2% | 1,654 | 49.8% | 225 | 13.6% |
| 資本金 | 619 | 13.9% | 619 | 18.6% | 0 | - |
| 資本剰余金 | 559 | 12.6% | 559 | 16.8% | 0 | - |
| 利益剰余金 | 737 | 16.5% | 475 | 14.3% | 262 | 55.2% |
| 自己株式 | -36 | - | 0 | 0.0% | -36 | - |
| 純資産 | 1,887 | 42.4% | 1,672 | 50.3% | 215 | 12.9% |

単位:百万円

太陽電池関連部門の不調を塗料部門でカバーするも減収減益
 食品添加剤部門は、前年同期比増収だが利益は水面下

| | 21/1 中間 | 構成比 | 20/1 中間 | 構成比 | 増減額 | 増減率 |
|------|---------|-------|---------|-------|------|--------|
| 売上高 | 878 | - | 1,037 | - | -159 | -15.3% |
| 営業費用 | 852 | 97.0% | 985 | 95.0% | -133 | -13.5% |
| 営業利益 | 26 | 3.0% | 52 | 5.0% | -26 | -50.0% |

単位:百万円



中間期

・物流改革

物流倉庫を移動し、
処理可能能力が3倍増
実物流件数が48%増
出荷対応時間を延
長：平日17時、祭日16時

・運営改革

合理化改善により、問い合
わせ率を20%から13%へと減ら
した。
業務運営の標準化を導入、
サービスレベルと業務管理レベ
ルのアップを実現
入金管理の全自動化

・商品改革

家電シェアアップ 前期
比34.9%アップ
自動発注を開始し、少
量政策在庫を効率化し、
在庫アイテム数が1800から
4600へと増やした
仕入先商談の強化

・サイト改革

購入導線の強化
BCNニュース
アフィリエイトの強化
全体デザインの変更
納期管理強化のため、カレンダー機能を
導入

下半期

・物流改革

物流効率化を進め、
費用の削減へ
22時までの出荷対応
へ
設置サービス強化へ
配送品質向上へ

・運営改革

24時間カスタマ対応の実現。
自社EDIの強化
当社システムのASP強化

・商品改革

家電シェアアップ 12月
に50%シェアへ
消耗品、付属品、小物
などの更なる展開
在庫効率の強化
新製品

・サイト改革

ユーザ参画
メディア性の強化
リピート率の向上
CRMの強化
ブランドイメージの確
立

本説明資料に含まれる将来の見通しに関する部分は、現時点で入手可能な情報に基づき判断したものであり、多分に不確定な要素を含んでおります。実際の業績等は、さまざまな要因の変化などにより、これらの見通しと異なる場合がありますことをご了承ください。

【IRに関するお問い合わせ先】
ストリーム 経営企画部
TEL: 03-5256-7684
ir@stream-jp.com